

Bilan RSE

2021

ÉNERGIE

EAU

BIODIVERSITÉ

PILOTAGE
DE LA DÉMARCHE

PARTIES
PRÉNANTES

ANCRAGE
TERRITORIAL

Vision et axes RSE

Pour répondre aux enjeux environnementaux et sociétaux, le CERIB a structuré sa démarche RSE autour de six axes complémentaires. Cette organisation permet d'agir à la fois sur ses impacts directs et sur son rôle d'accompagnement de la filière.

Chaque axe traduit une priorité opérationnelle : mieux gérer les ressources, réduire les impacts environnementaux, renforcer les pratiques internes et développer les interactions avec l'écosystème.

Cette organisation permet au CERIB de déployer une démarche cohérente, lisible et mesurable, en lien étroit avec son Contrat d'Objectifs et de Performance.

Eau

p. 10

- » Réduire la consommation d'eau potable issue du réseau de ville

Pilotage de la démarche

p. 18

- » Dynamiser le pilotage et renforcer l'implication des collaborateurs du CERIB

- » La démarche s'inscrit en cohérence avec les **17 Objectifs de Développement Durable des Nations Unies**. Le CERIB contribue activement à 11 des 17 ODD, en reliant ses actions aux grandes transitions environnementales et sociétales.



ODD4

Éducation de qualité

Assurer l'accès de tous à une éducation de qualité, sur un pied d'égalité, et promouvoir les possibilités d'apprentissage tout au long de la vie.



ODD3

Bonne santé et bien-être

Permettre à tous de vivre en bonne santé et promouvoir le bien-être de tous à tout âge.



ODD5

Égalité entre les sexes

Parvenir à l'égalité des sexes et autonomiser toutes les femmes et les filles.

Énergie

p. 12

- » Réduire les consommations d'énergie

Biodiversité

p. 16

- » Favoriser le développement de la faune et la flore présentes sur site

Parties prenantes

p. 20

- » Poursuivre le dialogue avec nos parties prenantes majeures

Ancrage territorial

p. 22

- » Améliorer l'ancrage local du CERIB



ODD6

Eau propre et assainissement

Garantir l'accès de tous à l'eau et à l'assainissement.



ODD9

Industrie, innovation et infrastructure

Bâtir une infrastructure résiliente, promouvoir une industrialisation durable qui profite à tous et encourager l'innovation.



ODD12

Consommation et production responsable

Établir des modes de consommation et de production durables.



ODD15

Vie terrestre

Préserver et restaurer les écosystèmes terrestres, en veillant à les exploiter de façon durable.



ODD8

Travail décent et croissance économique

Promouvoir une croissance économique soutenue, partagée et durable, le plein emploi productif et un travail décent pour tous.



ODD11

Villes et communautés durables

Faire en sorte que les villes et les établissements humains soient ouverts à tous, sûrs, résilients et durables.



ODD13

Mesures relatives à la lutte contre les changements climatiques

Prendre d'urgence des mesures pour lutter contre les changements climatiques et leurs répercussions.

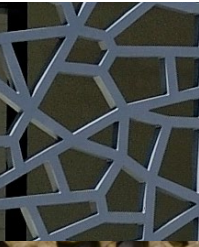


ODD17

Partenariats pour la réalisation des objectifs

Établir des partenariats efficaces entre les gouvernements, le secteur privé et la société civile.

Indicateurs RSE



La politique RSE du CERIB se traduit concrètement dans ses activités, au service de l'industrie des produits préfabriqués en béton et des transitions en cours. Elle s'appuie sur trois leviers complémentaires :

- » la recherche et l'innovation ;
- » le transfert de connaissances,
- » des prestations techniques à forte valeur ajoutée.



1. Investir dans la recherche et l'innovation

L'innovation est au cœur du modèle du CERIB. Elle repose sur une articulation étroite entre recherche appliquée, expertise technique et besoins industriels.

En 2025, **38 % du budget de l'action collective** (Fig.1a) - soit **3,7 millions d'euros** - sont consacrés aux études et recherches (Fig.1b). Cet engagement permet de faire émerger des solutions concrètes, notamment en matière de décarbonation et d'optimisation des matériaux.

Sur la période 2024-2025, cette dynamique se traduit par le dépôt de **8 brevets et enveloppes Soleau**.

38%

du budget de l'action collective consacrés aux études et recherches

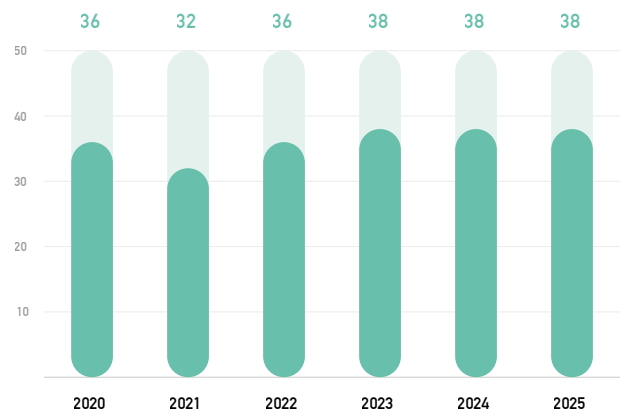


Fig. 1a : Évolution de la part de l'action collective consacrée aux études et recherches (%)

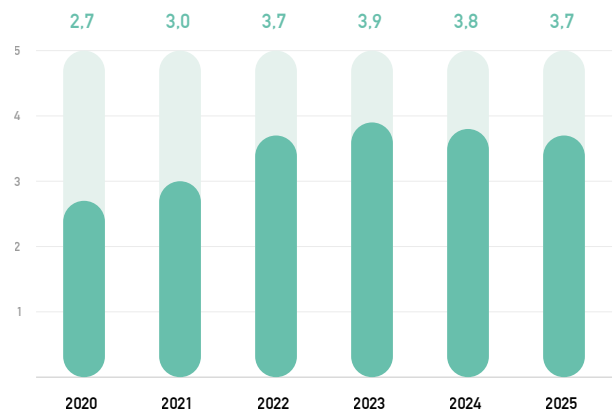
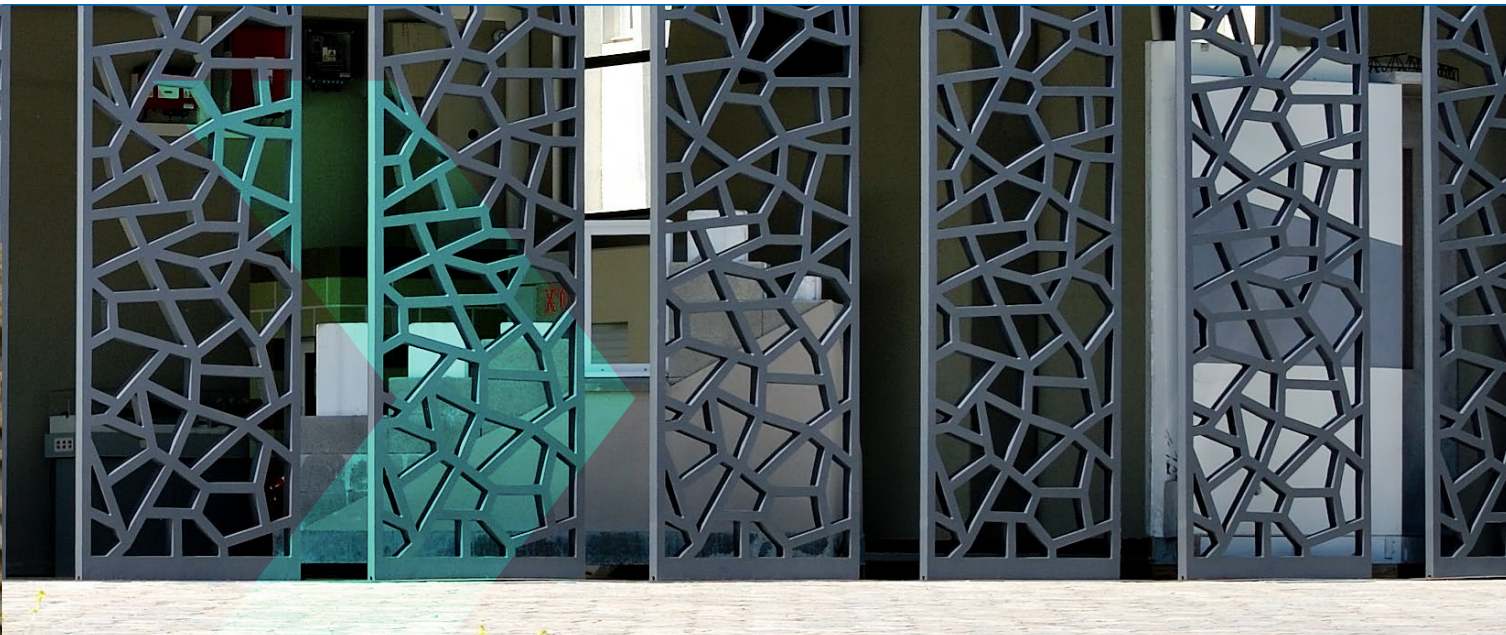


Fig. 1b : Évolution du budget consacré aux études et recherches (M€)



2. Assurer la pérennité par des ressources complémentaires

Le chiffre d'affaires des prestations et conventions a permis en 2025 d'assurer un niveau de ressources de **18,5 millions d'euros** (Fig.2a), soit **66% des ressources globales** de l'année (Fig.2b). Levier économique mais aussi source de diversification de financement, ces ressources complémentaires et les marges dégagées permettent d'assurer la pérennité du Centre et son développement au service de l'industrie des produits préfabriqués en béton.

18,5 M€
de niveau
de ressources

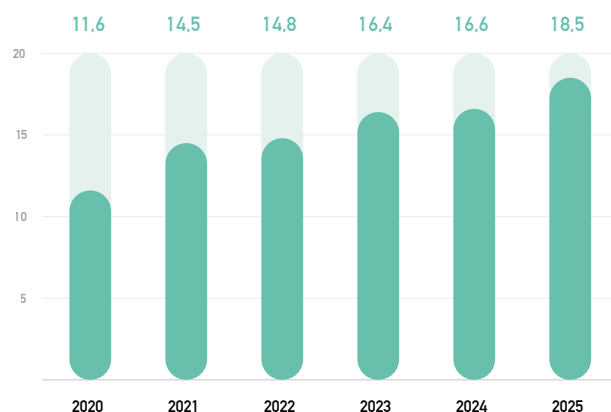


Fig. 2a : Évolution du CA des prestations et conventions (M€)



Fig. 2b : Évolution de la part des prestations et conventions dans les ressources du centre [% des ressources]

3. Pérenniser l'emploi et développer le capital humain

3.1. Emploi pérenne et formation

Le CERIB poursuit une politique active en faveur de l'emploi durable et du développement des compétences.

Entre 2023 et 2025, les effectifs ont progressé de **4%**, traduisant la capacité du Centre à adapter ses ressources aux besoins de ses activités et de ses clients. À fin 2025, le CERIB compte **199 salariés**.

Les contrats à durée indéterminée sont largement majoritaires, témoignant d'une volonté forte de stabilité et de pérennité de l'emploi. Le Centre accueille également doctorants, alternants, stagiaires et apprentis, contribuant à la formation des talents de demain (Fig.3).

Avec un taux de rotation de 5,53 %, le CERIB affiche l'un des niveaux les plus faibles de ces dix dernières années, signe d'un environnement de travail attractif et stable.

L'investissement en formation reste soutenu, avec **107 k€ engagés en 2025** (Fig.4), soit près de deux fois le minimum légal. Malgré un contexte économique exigeant, le CERIB maintient ainsi un effort constant pour accompagner l'évolution des compétences.



71 %

des femmes occupent des postes cadres

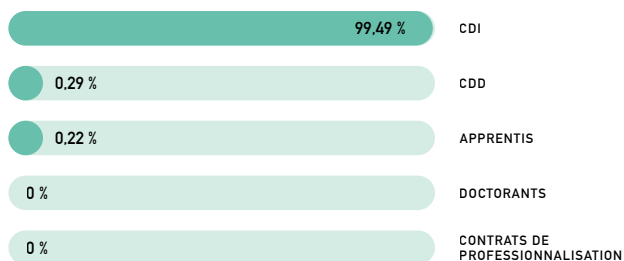


Fig. 3 : Répartition des salarié(e)s par type de contrat (en équivalent temps plein moyenné sur l'année 2025)

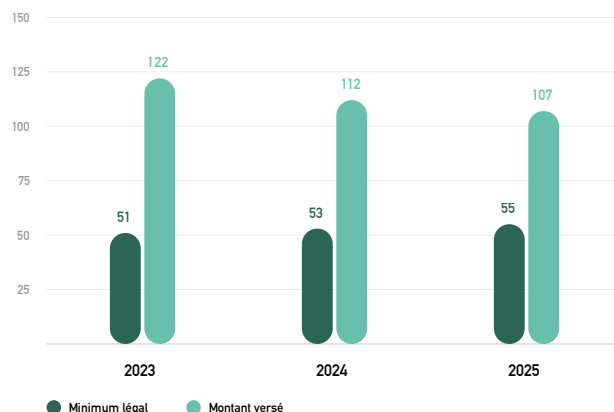


Fig. 4 : Investissement dans la formation professionnelle - montant minimum légal et montant versé (k€)

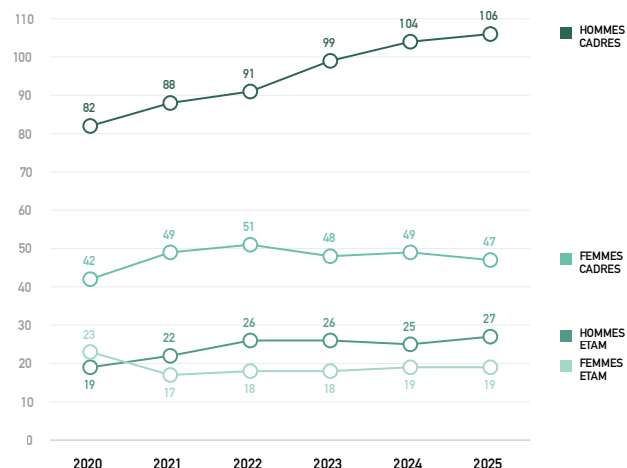


Fig. 5 : Répartition des salarié(e)s par sexe et statut professionnel (hors apprentis et contrats de professionnalisation)

3.2 Égalité des chances

Dans un secteur encore marqué par un déséquilibre entre les femmes et les hommes, le CERIB poursuit ses engagements en faveur de l'égalité professionnelle.

Le ratio global hommes/femmes reste stable, mais la progression de la représentation féminine dans les fonctions cadres est significative : en 2025, **71 % des femmes occupent des postes cadres**, contre 43% en 2010 (Fig.5).

L'accord d'entreprise en faveur de l'égalité professionnelle se poursuit, avec des actions concrètes visant à garantir :

- » l'équité salariale ;
- » l'égalité d'accès à l'emploi et à la formation ;
- » des parcours professionnels équitables ;
- » l'équilibre entre vie professionnelle et vie personnelle constitue également un axe structurant.

L'Index de l'Égalité Professionnelle atteint **95/100 en 2025**, confirmant la progression constante du CERIB sur ces enjeux.

Par ailleurs, l'engagement en faveur de l'inclusion se traduit notamment par :

- » une croissance des embauches de collaborateurs en situation de handicap (Fig.6) ;
- » un partenariat renforcé avec l'ESAT « Les Ateliers vers l'Autonomie ».

Ces actions s'accompagnent d'une attention particulière portée à l'accessibilité des infrastructures et des aménagements du site.

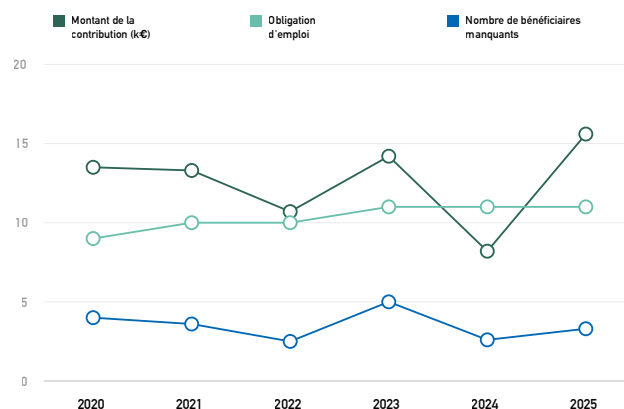


Fig. 6 : Emplois handicapés, nombre de bénéficiaires manquants au titre des efforts consentis et montant de la contribution Agefiph (k€)

Transfert

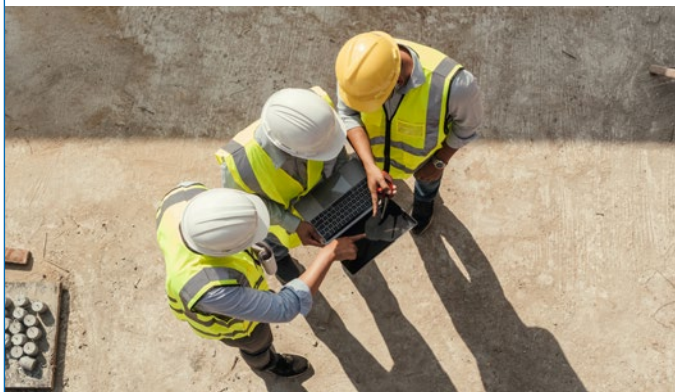
auprès de l'environnement

Le CERIB agit directement au plus près des industriels, en diffusant les connaissances et en accompagnant la transformation des pratiques.

Concrètement, en 2024-2025 :

- » **495 sites** accompagnés par le département Hygiène Sécurité Environnement du CERIB ;
- » **40 industriels** accompagnés vers la décarbonation des produits en béton ;
- » **759 professionnels** formés sur des thématiques RSE et prévention-sécurité.

Ces interventions illustrent un ancrage territorial concret, au service de la transformation des pratiques.



Le CERIB s'inscrit également dans des partenariats structurants :

- » avec **AFNOR Certification**, pour accompagner les entreprises vers l'évaluation ENGAGÉ RSE© (19 entreprises accompagnées, dont 3 jusqu'à l'évaluation) ;
- » avec **Unicem Entreprises Engagées**, vers le Label RSE Industries minérales ;
- » avec **BPI France**, en tant qu'expert référencé pour le dispositif Diag Décarbon'action.

Exemples d'actions 2024/2025

Le CERIB a notamment mené :

- » des **ateliers collaboratifs autour des Fresques du Climat, de la Biodiversité et de l'Eau**, permettant de sensibiliser les industriels de manière pédagogique et participative ;
- » une **contribution active aux évolutions de la norme NF EN 206/CN édition 2025**, en tant que membre du groupe d'experts Solutions Bas Carbone, avec pour objectif de réduire l'impact environnemental des bétons.

Ambitions 2026/2027

Le CERIB entend poursuivre et renforcer ses actions :

- » en **accompagnant** l'Industrie du Béton sur les **enjeux de transition écologique et énergétique** ;
- » en **développant** les actions liées à **la décarbonation, à l'économie circulaire et à la durabilité** des ouvrages ;
- » en renforçant sa présence au plus près des sites industriels, notamment **dans les territoires ultramarins**.

Santé et sécurité au travail

La santé et la sécurité des collaborateurs constituent **une priorité majeure du CERIB, inscrite au cœur de ses valeurs.**

Après une baisse significative des indicateurs en 2023 et 2024, l'année 2025 présente un taux de fréquence des accidents stabilisé autour de 10 (Fig.7). Cette évolution appelle à maintenir un haut niveau de vigilance et de mobilisation collective.



Chiffres clés

- » 592 plans de prévention réalisés ;
- » 70 actions Santé Sécurité au Travail (SST) clôturées ;
- » 385 observations de tâches menées sur le terrain.

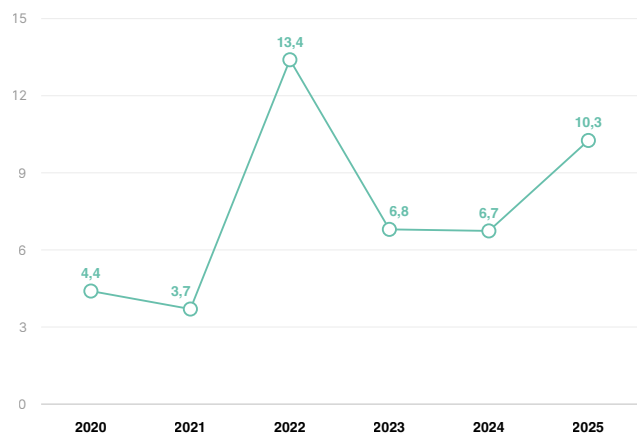


Fig. 7 : Évolution du taux de fréquence des accidents du travail (TF1)

Exemples d'actions 2024/2025

Plusieurs actions concrètes ont été mises en œuvre :

- » installation de systèmes d'aspiration dans les halls d'essais pour limiter l'exposition aux poussières ;
- » formalisation et déploiement de **procédures d'urgence incendie et évacuation** ;
- » mise à jour des **procédures de sécurité** (sciage, manutention, détection gaz...) ;
- » **renouvellement du marquage au sol** pour sécuriser les circulations.



Ambitions 2026/2027

Les priorités identifiées portent sur :

- » la **mise en conformité des situations à risque** liées à la poussière de silice ;
- » l'**organisation sécurisée des coactivités** dans le cadre des travaux du site.

Eau

La gestion de l'eau constitue un enjeu opérationnel majeur pour le CERIB, dont certaines activités techniques - notamment les essais - nécessitent des volumes importants.

Dans le cadre de son plan RSE, le Centre s'est fixé un objectif clair : **réduire la consommation d'eau potable issue du réseau**, en améliorant la connaissance des usages et en identifiant des leviers d'optimisation concrets.

Cette démarche repose sur deux priorités :

- mesurer les volumes consommés sur l'ensemble des activités ;
- engager une trajectoire de réduction, avec un objectif de **-10% d'ici 2028**.

Une consommation sous contrôle, mais dépendante des activités

La consommation d'eau du CERIB s'établissait autour de **7 000 m³ en 2020**.

En baisse progressive jusqu'en 2024, elle reflète les efforts engagés pour mieux maîtriser les usages et limiter les dérives, notamment à travers la prévention des incidents (fuites, erreurs de manipulation, vannes non fermées).

L'augmentation observée en 2025 (Fig.8) s'explique principalement par une intensification de certaines activités, en particulier les essais de résistance au feu, fortement consommateurs en eau pour les besoins de refroidissement.

Les essais de type Pit Test, eux aussi très consommateurs en eau font aujourd'hui l'objet d'une réflexion spécifique afin de limiter leur impact, notamment en repensant le mode de fonctionnement.

10%
objectif de
réduction des
prélèvements
d'eau d'ici 2028



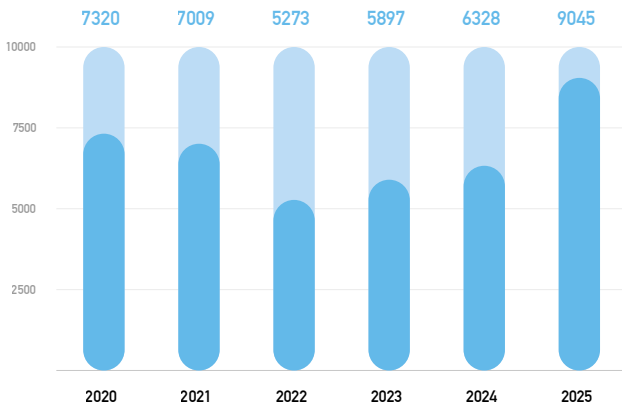


Fig. 8 : Évolution des consommations totales d'eau (m³)

Des actions concrètes pour réduire l'impact

Le CERIB déploie des actions ciblées, à la fois techniques et comportementales, pour optimiser ses consommations :

- » **retrait d'une cuve à fioul enterrée de 20 m³**, présentant un risque environnemental ;
- » **mise en place de circuits fermés**, comme sur certaines presses d'essai, permettant de réutiliser l'eau ;
- » **sensibilisation des collaborateurs**, notamment à travers des ateliers pédagogiques comme la Fresque de l'Eau.

Ces initiatives traduisent une volonté d'agir à la fois sur les équipements et sur les pratiques.

Ambitions 2026/2027

Le CERIB entend poursuivre et structurer ses actions autour de plusieurs priorités :

- » **refonte complète de la plateforme des essais Pit Test**, avec intégration d'un système en circuit fermé ;
- » poursuite de l'objectif de **réduction de 10% des prélèvements d'eau** d'ici 2028 ;
- » étude de la **mise en place de circuits fermés** sur d'autres équipements, notamment certains fours d'essais.



Énergie

Toute activité industrielle consomme des ressources et génère des impacts qu'il convient de maîtriser. Conscient de ces enjeux, le CERIB s'inscrit dans une démarche active de réduction de ses consommations énergétiques et de ses déchets.

Cette approche s'inscrit pleinement dans les objectifs de la **Stratégie Nationale Bas Carbone** et de la **Stratégie Nationale Biodiversité 2030**, avec une double ambition : améliorer l'efficacité énergétique de ses activités et limiter son empreinte environnementale.

Des consommations maîtrisées, liées à l'intensité des activités

En 2025, la consommation énergétique du CERIB s'établit à :

- » **1 481 MWh d'électricité**, liés au fonctionnement des équipements (essais, informatique, éclairage, climatisation) (Fig.9);
- » **1 697 MWh de gaz**, principalement utilisés pour le chauffage des bâtiments (Fig.9).

À ces consommations s'ajoutent **769 MWh liés aux essais de résistance au feu**, qui constituent un poste spécifique.

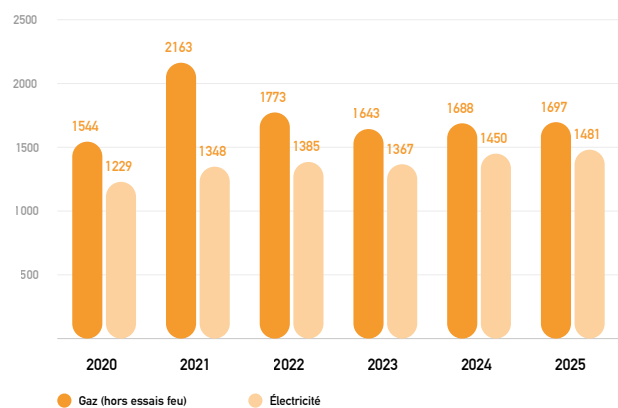


Fig. 9 : Évolution des consommations énergétiques (MWh) - Gaz (hors essais feu) et Électricité

La consommation de gaz, globalement stable, reste dépendante des conditions climatiques. Sa réduction passe notamment par des travaux de rénovation énergétique des bâtiments, inscrits dans une logique de planification à moyen terme.

La consommation électrique demeure quant à elle maîtrisée, malgré l'augmentation de l'activité et des équipements.



Réduire et valoriser les déchets

L'activité du CERIB génère principalement des déchets inertes liés aux essais. En 2025 :

- » 455 tonnes de déchets béton, soit 74 % des déchets produits (Fig.10) ;
- » pour un total de 617 tonnes de déchets traités.

Plus de la moitié de ces déchets béton est recyclée en granulats par un acteur local situé à moins de 25 km, tandis que le reste est valorisé en remblais.

Les déchets industriels banals (DIB) ont fortement diminué. **Sur les 135 tonnes générées, près de 70 % sont valorisées énergétiquement**, contribuant à la production d'électricité ou à l'alimentation de réseaux de chaleur.

Ces résultats traduisent une gestion maîtrisée des flux, soutenue par une sensibilisation continue des équipes au tri et à la réduction des déchets.

ODD12 - Consommation et production responsable



ODD13 - Mesures relatives à la lutte contre les changements climatiques

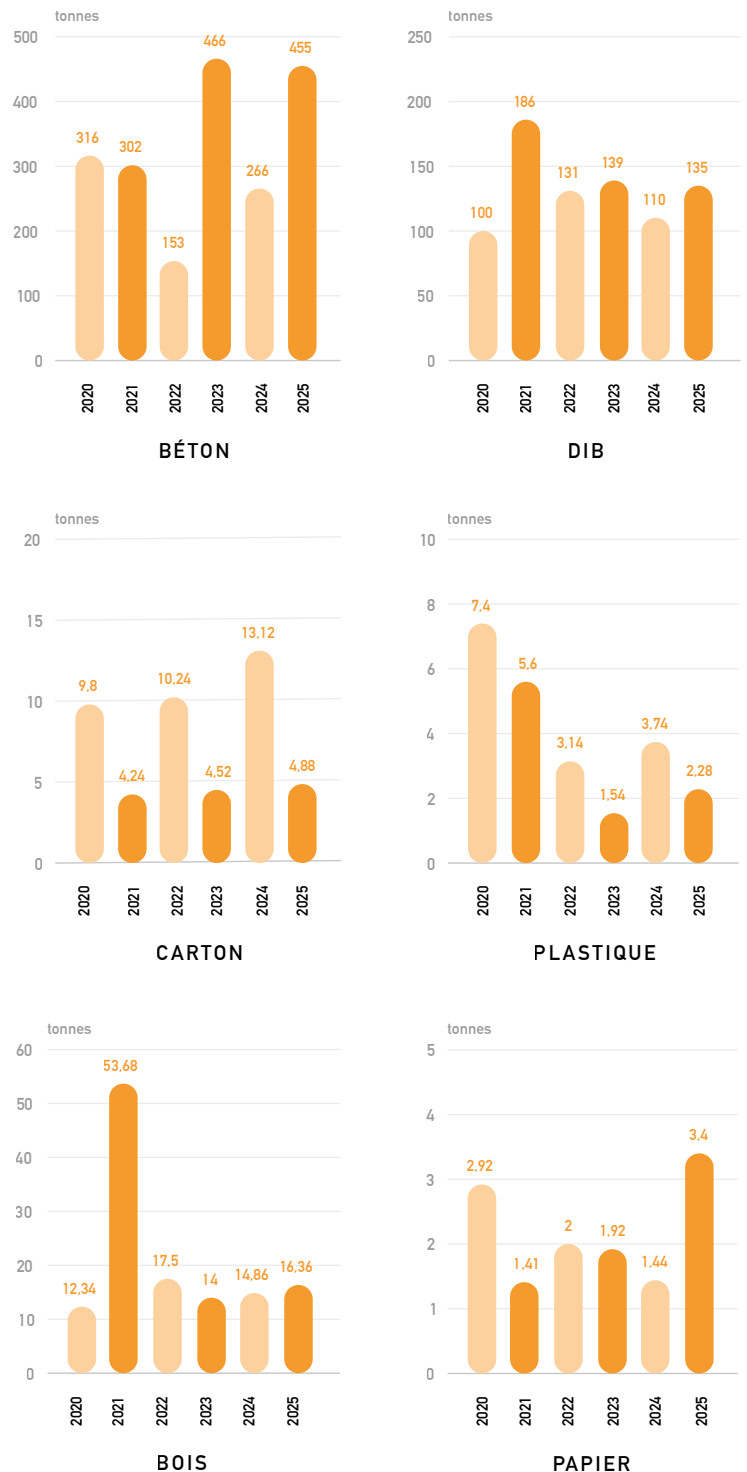


Fig. 10 : Évolution des flux de déchets générés depuis 2020 (tonnes)

Des actions concrètes au service de la transition

Le CERIB déploie des actions ciblées pour améliorer son efficacité énergétique et réduire son impact :

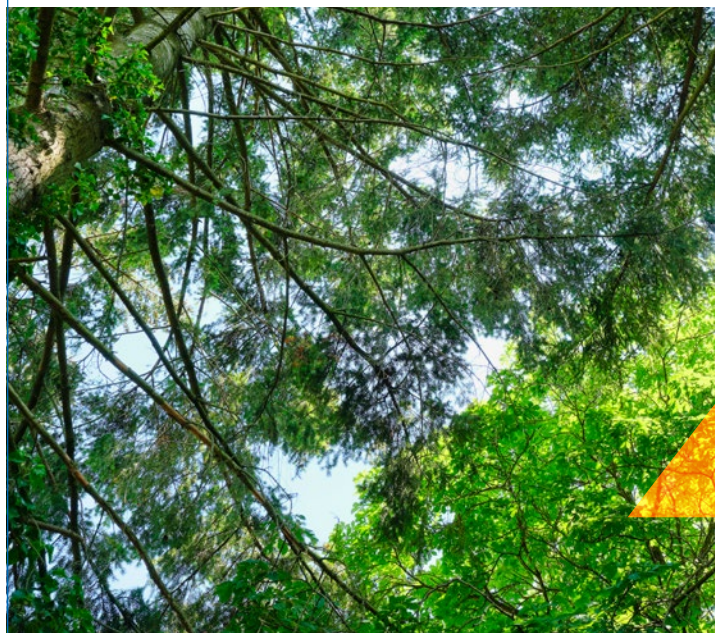
- » réalisation de diagnostics **ÉcoFlux** et **Perfilm** avec BPI France pour identifier les leviers d'optimisation énergétique des bâtiments ;
- » transition progressive de la flotte de véhicules, avec **plus de 50 % de véhicules hybrides** et l'intégration de véhicules électriques ;
- » mise en place d'une **gestion raisonnée de l'éclairage**, notamment autour du bâtiment Tekhnè, avec l'installation de candélabres conçus pour limiter la pollution lumineuse ;
- » **recyclage du papier**, avec plus de 15 tonnes collectées en partenariat avec l'ESAT « Les Ateliers vers l'Autonomie », contribuant à une démarche environnementale et sociale.

Ces initiatives illustrent une approche globale, combinant optimisation technique, amélioration des conditions d'usage et évolution des pratiques.

plus de

50 %

de véhicules
hybrides



ODD12 - Consommation
et production responsable



ODD13 - Mesures relatives à la lutte
contre les changements climatiques



Ambitions 2026/2027

Le CERIB poursuit sa trajectoire d'amélioration avec plusieurs projets structurants :

- » réflexion autour d'un projet de **parking centralisé équipé de bornes de recharge et d'ombrières photovoltaïques** ;
- » déploiement d'un système de **gestion technique des bâtiments (GTB)** permettant d'optimiser et de piloter finement les consommations d'énergie, tout en intégrant des fonctions de sécurité (détection de gaz, gestion des équipements techniques, compresseurs, chaudières...) ;
- » optimisation des installations par la mise en place de variateurs de luminosité et la migration progressive vers des éclairages LED.

Optimiser

et piloter finement
les consommations
d'énergie

Biodiversité

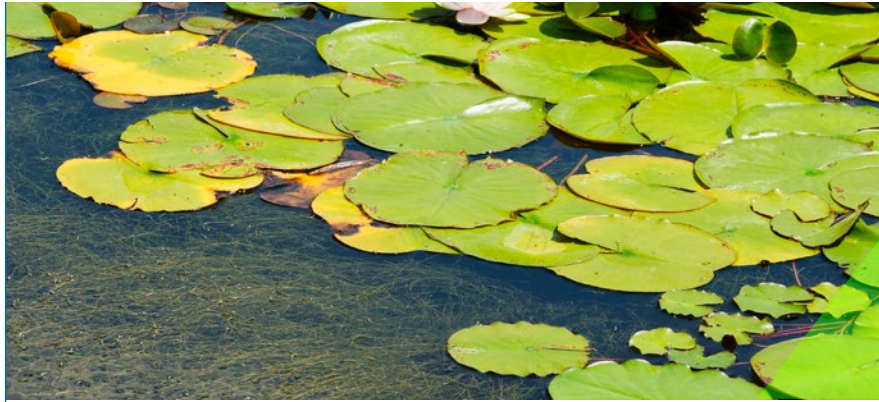
Au-delà de ses activités techniques, le CERIB s'inscrit dans une démarche attentive à son environnement immédiat. Le site d'Épernon constitue en effet un espace à part entière, où coexistent activités industrielles et milieux naturels.

Dans le cadre de son plan RSE, le CERIB a choisi de faire de la biodiversité un axe d'engagement concret, avec une ambition claire : **préserver les écosystèmes existants, restaurer les milieux et intégrer durablement la nature dans l'aménagement du site.**

Cette approche vise à concilier performance des activités et respect du vivant, en agissant à l'échelle locale.

223

espèces répertoriées sur site, dont 20 patrimoniales

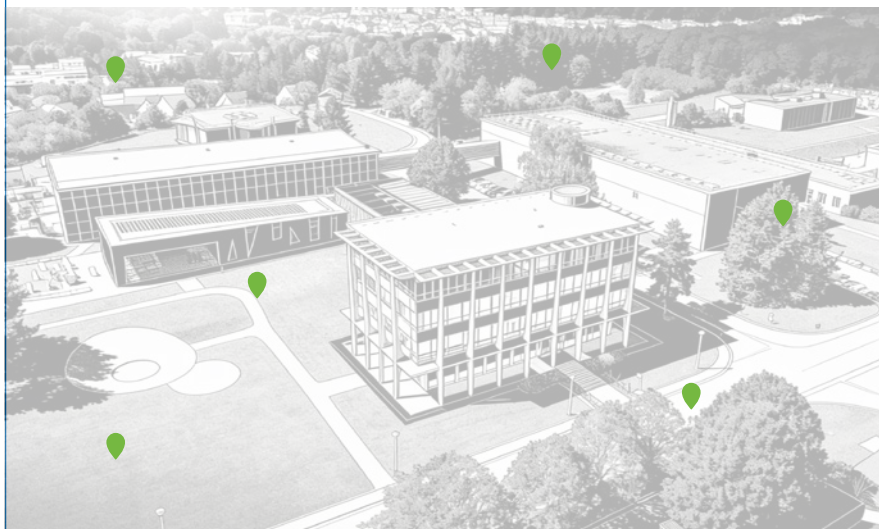



Un patrimoine naturel riche à préserver

Le site d'Épernon occupe près de **6 hectares d'espaces naturels**, avec **15 000 m² consacrés aux laboratoires**. Ce cadre constitue un véritable réservoir de biodiversité.

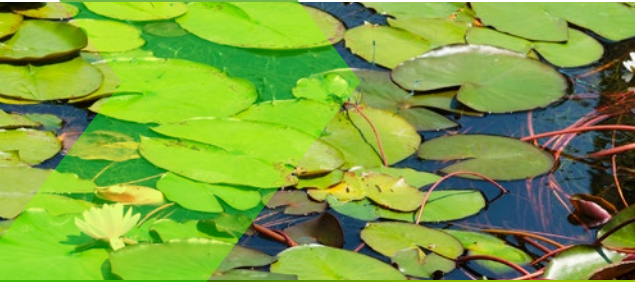
Un diagnostic écologique approfondi a permis d'identifier **223 espèces, dont 20 espèces patrimoniales**, révélant la richesse et la sensibilité des milieux présents.

Ces données constituent un socle essentiel pour orienter les actions et structurer une gestion raisonnée des espaces naturels.



 = espèce patrimoniale





renaturation des espaces verts



Ambitions 2026/2027

Le CERIB souhaite aller plus loin en structurant une démarche durable de renaturation et de gestion écologique :

- » **plantation d'arbres d'essences locales**, afin de renforcer l'équilibre des écosystèmes et favoriser la résilience des milieux ;
- » poursuite des actions de **renaturation des espaces verts**, en privilégiant des aménagements favorables à la biodiversité ;
- » **déploiement d'une luminosité raisonnée à l'échelle de l'ensemble du site**, afin de réduire la pollution lumineuse et de préserver les cycles naturels des espèces.

Des actions concrètes pour renforcer la biodiversité

Le CERIB a engagé plusieurs initiatives structurantes afin de préserver et développer la biodiversité sur son site :

- » réalisation d'un **diagnostic écologique** en partenariat avec l'association Eure-et-Loir Nature, permettant d'identifier les enjeux et de définir une stratégie de gestion à long terme ;
- » lancement d'un **appel d'offres pour la renaturation des espaces verts**, avec l'objectif de favoriser le développement de la faune et de la flore locales ;
- » poursuite d'un partenariat avec « **Un toit pour les abeilles** », contribuant à la pollinisation et à la sensibilisation des collaborateurs — une partie du miel récolté étant offerte aux collaborateurs.

Ces actions traduisent une volonté d'ancrer la biodiversité dans les usages quotidiens et dans l'évolution du site.

Pilotage de la démarche

La démarche de responsabilité sociétale du CERIB s'inscrit dans un cadre structuré, porté au plus haut niveau de gouvernance.

Formalisée dès 2010 à travers une **charte RSE et Développement Durable**, adoptée par le Conseil d'administration, cette politique traduit un engagement durable du Centre. Elle repose sur les principes de la norme **ISO 26000**, garantissant une approche globale, cohérente et alignée avec les standards internationaux.

Au-delà des engagements, le CERIB s'attache à faire de la RSE un **levier opérationnel**, intégré dans ses modes de fonctionnement, ses décisions et ses pratiques quotidiennes.

Dans une logique de transparence, cette démarche fait l'objet d'un **reporting régulier**, avec la publication d'un bilan RSE tous les deux ans.



35%

des observations de tâches intègrent désormais une dimension environnementale

Une démarche intégrée au fonctionnement du Centre

Le pilotage de la RSE repose sur une organisation dédiée, avec un **animateur HSE/RSE à temps plein**, également référent santé et sécurité au travail. Cette double compétence permet d'assurer une articulation étroite entre enjeux environnementaux, sociaux et conditions de travail, au cœur des activités du CERIB.

La démarche RSE est progressivement intégrée dans les pratiques opérationnelles, notamment à travers les outils de suivi et les processus internes.

En 2025, **35% des observations de tâches intègrent désormais une dimension environnementale**, traduisant une évolution concrète vers une meilleure prise en compte des impacts au quotidien.



ODD3 - Bonne santé et bien-être



ODD4 - Éducation de qualité



ODD5 - Égalité entre les sexes



ODD8 - Travail décent et croissance économique



Ambitions 2026/2027

Le CERIB poursuit sa démarche avec des objectifs structurants, visant à renforcer la maturité et la reconnaissance de son engagement :

- » obtention de la **reconnaissance Engagé RSE – niveau “Exemplaire”** délivrée par l'AFNOR ;
- » montée en puissance de l'intégration environnementale dans les pratiques, avec un objectif de **50 % des observations de tâches incluant cette dimension** ;
- » mise en œuvre du standard **VSME (Voluntary Sustainability Reporting Standard)**, pour structurer davantage le reporting et renforcer la transparence.

Des actions concrètes pour diffuser la culture RSE

Le CERIB déploie des actions ciblées pour ancrer la RSE dans les pratiques de ses équipes :

- » intégration d'une **dimension environnementale dans les observations de tâches**, afin de renforcer la vigilance sur les impacts au quotidien ;
- » prise en compte de la RSE dans les **fiches de poste et les processus de recrutement**, contribuant à diffuser ces enjeux dès l'intégration des collaborateurs ;

- » organisation **d'actions de sensibilisation**, notamment sous forme de petits-déjeuners thématiques, pour favoriser l'appropriation des enjeux par les équipes ;
- » réalisation d'une **évaluation à blanc fin 2025** selon le référentiel Engagé RSE de l'AFNOR, permettant d'identifier les axes de progression.

Ces actions traduisent une volonté de faire évoluer les pratiques de manière progressive, en impliquant l'ensemble des collaborateurs.

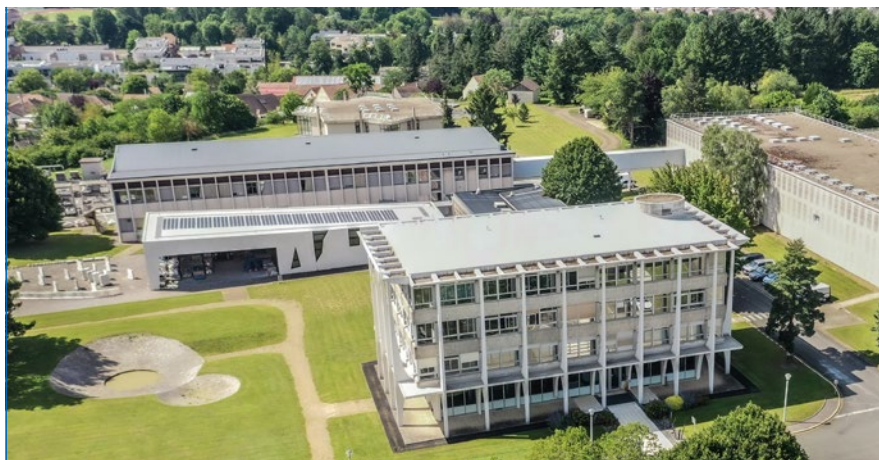
Parties prenantes

Le CERIB évolue au cœur d'un écosystème riche et structuré, composé d'acteurs industriels, institutionnels, académiques et territoriaux. Dans ce contexte, la qualité du dialogue avec ses parties prenantes constitue un levier essentiel pour anticiper les évolutions, ajuster ses actions et renforcer son impact.

Dans le cadre de son plan RSE, le CERIB poursuit un objectif clair : **améliorer en continu le dialogue et la coopération avec ses parties prenantes majeures**, dans une logique d'écoute, de transparence et de co-construction.

Des actions concrètes

- lancement d'un **baromètre social** auprès des collaborateurs, réalisé avec un organisme indépendant (People Vox), pour comprendre les attentes internes ;
- développement de partenariats responsables, comme avec l'entreprise adaptée **Triethic** pour le recyclage des équipements de chantier.



Un écosystème large et structurant

Le CERIB interagit avec de nombreuses parties prenantes couvrant l'ensemble de son environnement :

- acteurs de la filière béton et de la construction (Fédération française des Industriels de la préfabrication Béton (FIB), fédérations professionnelles, clients, assureurs, organismes de normalisation) ;
- institutions et pouvoirs publics (État, tutelles, représentants nationaux) ;
- environnement scientifique et académique (laboratoires, organismes de recherche) ;
- partenaires économiques et financiers ;
- réseau CTI et structures de soutien à l'innovation ;
- collaborateurs et organisations syndicales ;
- acteurs territoriaux (élus, riverains, associations, clusters et pôles).

Ces interactions s'appuient sur des échanges réguliers, notamment via les équipes présentes en région et territoires ultramarins.

Le CERIB est également engagé dans plusieurs réseaux structurants, dont le **Réseau CTI** et l'**Institut Carnot MECD**, renforçant son rôle dans la recherche et l'innovation pour la construction durable.



Un rôle actif au sein de la filière

Le CERIB contribue activement à la structuration et à l'évolution de la filière.

Sa filiale **Agyre**, créée en 2020, illustre cette dynamique. Spécialisée dans l'économie circulaire appliquée à la construction, elle intervient à différentes échelles territoriales et joue un rôle de référence au sein du **Comité Stratégique de Filière des Industries pour la Construction (CSF IPC)**.

Des indicateurs de confiance et d'engagement

- » **97 % des collaborateurs** se déclarent satisfaits de leurs conditions et de leur qualité de vie au travail ;
- » **100 % des marchés et appels d'offres** intègrent désormais des critères RSE.

ODD8 - Travail décent et croissance économique



ODD9 - Industrie, innovation et infrastructure



ODD17 - Partenariats pour la réalisation des objectifs



97 %

des collaborateurs satisfaits de leurs conditions de travail et de leur qualité de vie au travail

Ambitions 2026/2027

- » renforcer les actions en faveur de la **qualité de vie et des conditions de travail (QCVT)** ;
- » structurer un **plan d'actions issu du baromètre social**, afin d'accompagner concrètement les évolutions internes.

Ancrage territorial

Implanté à Épernon, le CERIB s'inscrit pleinement dans son territoire. Il développe des actions concrètes pour renforcer son ancrage local, en favorisant les interactions avec les acteurs éducatifs, économiques et sociaux.

L'objectif est double : **contribuer au dynamisme local et renforcer l'attractivité des métiers de la filière.**

Des partenariats ancrés dans le territoire

Le CERIB développe des collaborations durables avec des acteurs locaux, notamment :

- ›› **le collège Michel-Chasles d'Épernon**, avec lequel des projets sont menés autour du développement durable ;
- ›› **l'ESAT « Les Ateliers vers l'Autonomie »**, partenaire clé pour la collecte du papier et dont les travailleurs sont également mobilisés lors de missions ponctuelles (mise sous pli des calendriers HSE, préparation des badges de la Journée Expertise & Construction 2025...).

Ces initiatives permettent de créer des synergies entre les acteurs, tout en sensibilisant les jeunes générations.



collaboration
durable
avec les acteurs locaux

ODD4 - Éducation de qualité



ODD11 - Villes et communautés durables



ODD17 - Partenariats pour la réalisation des objectifs



Renforcer les liens avec les acteurs socio-économiques locaux

Des actions concrètes au service du territoire

Le CERIB participe activement à la vie locale :

- » participation régulière à la **Fête de la Science** ;
- » portes ouvertes lors de la **Semaine de l'Industrie** ;
- » **ateliers CV et entretiens** au Lycée de Hanches (28) ;
- » implication dans les réseaux locaux, comme le **club RH du Val Drouette** ;
- » participation à des événements citoyens, comme le **Printemps Citoyen** à Hanches (28), autour des enjeux climatiques.

Ces actions contribuent à renforcer les liens entre le CERIB et son territoire.

Ambitions 2026/2027

Le CERIB souhaite amplifier son ancrage territorial :

- » en développant ses **interactions avec les établissements éducatifs** (collèges, lycées) ;
- » en **renforçant les liens avec les acteurs socio-économiques locaux**, notamment autour de l'emploi et de la formation ;
- » en **identifiant et en cartographiant les ressources économiques du territoire**, afin de structurer des partenariats durables.



Easycom.fr - 701293 - juin 2026 - Crédits photos : ©Cerib
©Adobe Stock - Papier issu de forêts gérées durablement.



1 rue des Longs Réages
CS 10010 - 28230 ÉPERNON
+33 (0) 2 37 18 48 00
cerib@cerib.com
cerib.com

